

# Книга нового сотрудника

PERI®



# Содержание

## Добро пожаловать в команду!

| Приветственное слово Харийса Чика 3

## Как всё начиналось

| История PERI Россия 8

## Куда мы движемся

| PERIдом. Наши ценности и факторы успеха 13

## Как устроена жизнь в PERI

### Календарь мероприятий 17

Традиции и праздники 17

Внутренние опросы, тренинги и сессии 18

Благотворительность 19

### Правила поведения в офисе 20

Уважение к офису 20

Кухонные зоны 20

Деловой этикет 21

Дресс-код 22

Средства коммуникации 23

Корпоративная библиотека 23

## Социальное обеспечение

24

Оплата труда 24

Отпуск 25

Добровольное медицинское страхование 26

Материальная помощь 27

Корпоративное питание 27

Корпоративный трансфер 28

Курсы английского 28

## Быстрое решение вопросов

29

Техническая поддержка 29

## Часто задаваемые вопросы

31

Организационные вопросы 32

Рабочий процесс 34

Бытовые вопросы 36

Оформление документов 37

Командировки 38

Транспорт 39

Дальнейшие шаги 40



## Добро пожаловать в команду!

Приветственное слово Харийса Чика

### Уважаемый PERIанец!

Я рад приветствовать тебя среди профессионалов компании PERI. Спасибо, что выбрал нас и готов стать частью нашего коллектива. Уверен, что ты сможешь наилучшим образом применить свои знания, навыки и опыт, которые будут способствовать как личностному росту и развитию, так и успеху всей компании.

Как тебе уже известно, PERI — это не только всемирно известный производитель и поставщик высокотехнологичного оборудования. PERI — это команда, где каждый из нас — элемент целостной системы. И только так, благодаря сплочённой работе мы можем достигать невероятных высот в нашем деле.

Изо дня в день мы помогаем крупнейшим строительным компаниям создавать уникальные здания и сооружения самой необычной формы. Перед нами не встаёт задач, которые мы не можем решить. И как награду мы получаем необыкновенное ощущение собственной принадлежности к грандиозному строительному проекту. Когда смотришь на него и понимаешь, что командная работа не только внутри PERI, но и между нами и нашими клиентами смогла создать такой шедевр архитектуры и инженерной мысли.

Рост числа клиентов и проектов, внедрение инновационных систем для монолитного строительства — всё это

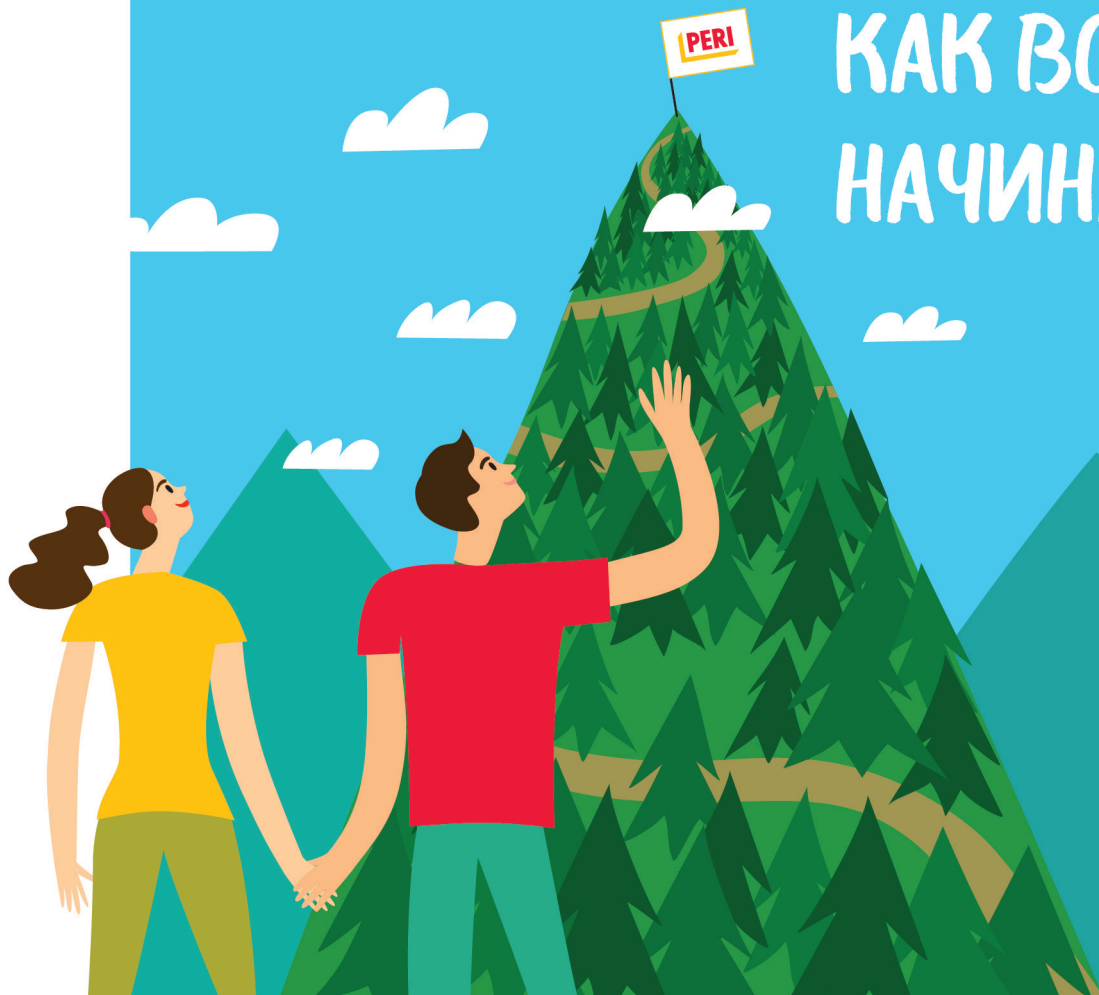
возможно только благодаря знаниям и навыкам наших специалистов, одним из которых теперь являешься и ты.

В дальнейшем тебя ждет welcome-тренинг «PERIориентация», на котором ты познакомишься с компанией ближе. А пока, для того чтобы быстрее освоиться в нашей команде и уверенно ориентироваться в новой обстановке, предлагаю ознакомиться с этой книгой. Она создана для того, чтобы нужная практическая информация всегда была у тебя под рукой.

**Желаю тебе успехов и скорых побед!**  
**Харийс Чика**



КАК ВСЁ  
НАЧИНАЛОСЬ



## Как всё начиналось

Компания PERI была основана в январе 1969 года в городе Вайссенхорн на юге Германии. Своё название она получила благодаря стараниям её основателей — Артура и Кристи Швёерер. Подбирая имя для своей компании, они искали не просто короткое, запоминающееся слово или понятие, но и то, что соотносилось и ассоциировалось бы с реализуемым продуктом — опалубкой. С этой задачей справился греческий предлог *peri*, который в переводе означает «вокруг чего-нибудь». Возможно, именно такое название, произносимое одинаково на всех языках мира, помогло стать PERI интернациональной компанией, объединив специалистов из разных стран и культур.

За свою 50-летнюю историю из небольшого баварского офиса PERI превратилась в мирового производителя си-

стем опалубки и строительных лесов высочайшего уровня. На сегодняшний день более 60 филиалов и 140 логистических центров обеспечивают поставки оборудования на строительные площадки более чем в 90 странах на всех континентах планеты.

**PERI сегодня — это один из лидирующих игроков рынка оборудования для монолитного строительства.**

Системы опалубки и строительных лесов немецкого производителя применялись при строительстве самых известных и чрезвычайно сложных сооружений, таких как проект века — Панамский канал; самый высокий мост в мире — Виадук Мийо во Франции; отель-корабль Marina Bay в Сингапуре; башни Петронас в столице Малайзии Куала-Лумпур и многих других.

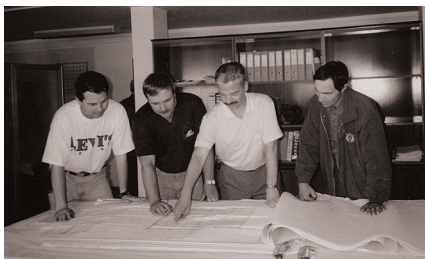




Знакомство с Россией у компании PERI началось ещё в 1993 году в процессе строительства Онкологического центра в Самаре. Именно в Приволжском округе в 1996 открылось первое официальное представительство, затем был Санкт-Петербург и в 2001 — офис в Москве. Наконец в 2005 г. была сформирована самостоятельная дочерняя компания ООО «ПЕРИ» с головным офисно-складским комплексом в подмосковном Ногинске и филиалами во всех крупнейших городах России.

**Сегодня компания PERI в России представлена от Калининграда до Хабаровска, а численность PERIанцев перешагнула отметку в 450 человек.**

## История PERI Россия



### 1993–2001

Первый объект PERI GmbH в России — Онкологический центр в Самаре

Открытие технического бюро PERI GmbH в Самаре

Открытие представительств PERI GmbH в Санкт-Петербурге и Москве



### 2005

Образование самостоятельной дочерней компании ООО «ПЕРИ»  
с головным офисно-складским комплексом в подмосковном Ногинске





## 2007–2009

Открытие подразделений PERI в ДФО, УФО, ЮФО

Первый опыт применения модульной системы VARIOKIT при строительстве моста через реку Дон в Ростове-на-Дону



## 2010

Формирование отдела строительных лесов для промышленных объектов

Запуск коммерческого направления по продаже фанеры

Участие в строительстве моста через бухту Золотой Рог — одного из крупнейших вантовых мостов в мире



## 2011

Активное развитие стратегии арендного бизнеса

Впервые в России — строительство моста через реку Чаченка способом навесного бетонирования

Открытие филиала в Калининграде



## 2012

PERI принимает участие в строительстве инфраструктурных объектов для Олимпийских игр в Сочи 2014

Первый опыт создания «архитектурного бетона» на объекте «Матрекс» в инновационном центре «Сколково»



## 2013

Выход на рынок судостроения: первая поставка комплекта строительных лесов для докового ремонта судна

Расширение услуг и доставки оборудования по всей России

Нижне-Бурейская электростанция — первая ГЭС в России, строительство которой велось с использованием оборудования PERI



## 2014

Запуск услуги PERI Service Team

Открытие подразделений в Грозном, Казани, Иркутске и Нижнем Новгороде

Участие в строительстве самого высокого небоскрёба в Европе — башни «Восток» комплекса «Федерация» в ММДЦ «Москва-Сити»

Поставка в Сочи для проведения Олимпийских игр 2014 строительных лесов для организации трибун, сцен и вышек



## 2015–2016

Запуск первого в России завода PERI

Открытие нового коммерческого направления — продажа оснастки

Запуск новых продуктов RUS



## 2017

Участие в строительстве БЦ «Лахта Центр» — одного из самых важных проектов PERI в мире

Чемпионат среди строительных ВУЗов России

Участие в строительстве Омского НПЗ — доставка 2000 тонн промышленных лесов

Участие в строительстве моста через реку Керчь



## 2018

Запуск нового продукта TRIO ST

Маркетинговая кампания «Шоу-фургон»



КУДА МЫ  
ДВИЖЕМСЯ

### **PERI дом: наши ценности и факторы успеха**

Как семейная компания, мы хотим расти устойчиво. Наши ценности и наши факторы успеха являются ориентирами наших действий. Они делают нас сильными и помогают нам выполнять нашу миссию.

**Наше видение — это большая цель нашей общей предпринимательской деятельности: мы хотим быть ведущим партнёром в области производства опалубки и промышленных лесов по всему миру.**

Наши ценности и факторы успеха влияют на нашу ежедневную деятельность и сотрудничество в компании PERI. Мы являемся сильной командой, превышающей по численности 8500 сотрудников, работающих в более чем 60 странах по всему миру. Наше самовосприятие делает нас сильными. Совместно мы достигаем высочайших результатов для наших клиентов.

**Успех PERI основывается на сильных ценностях.** Именно благодаря предпринимательскому духу Артура Швёрера и его коллег мы получили первые подписанные контракты. Это стоило немалых усилий. Надёжность команды PERI была при этом определяющим фактором, который оправдал доверие наших первых клиентов и помог получить новые контракты. Открытость многих сотрудников нашей компании помогла нам учиться друг у друга и развиваться в международных масштабах. А страсть побуждает нас к постоянному поиску лучшего решения из возможных.

Эти ценности будут определять нашу деятельность и в будущем. Для нас это не только долг, но и нечто важное, близкое нашему сердцу. Каждый человек вносит свой вклад в коммерческий успех PERI, ежедневно следуя корпоративным ценностям нашей компании, будучи примером для своих коллег и передавая опыт новым сотрудникам.

PERI ДОМ



PERI — это МЫ

## Видение

Мы стремимся быть ведущим партнёром в области производства и поставки опалубки и строительных и промышленных лесов по всему миру

## Миссия

Мы делаем отрасли строительства и промышленности более экономичными, эффективными и безопасными. Предоставление обслуживания самого высокого качества нашим клиентам побуждает нас двигаться вперёд каждый день

## Стратегия 2025 г.

### Факторы успеха

#### Близость к клиенту

Международный опыт  
Экспертиза в решении любых задач  
Клиентоориентированность  
Присутствие на местном рынке

#### Сила инноваций

Понимание потребностей клиентов  
Профессиональные компетенции  
Успешные продукты  
Создание новых трендов

#### Семейная компания

Ориентация на долгосрочную перспективу  
Финансовая стабильность  
Радушие  
Независимость

#### Высочайшее качество

Выдающиеся сотрудники  
Командный дух  
Эффективные процессы  
Превосходные продукты

### Ценность

#### Предпринимательский дух

Практичный подход  
Смелость  
Ориентация на успех  
Ответственность

#### Надёжность

Честность  
Тщательность  
Искренность  
Справедливость

#### Открытость

Внимательность  
Любознательность  
Уважение  
Гибкость

#### Страсть

Амбициозность  
Преданность  
Креативность  
Доведение дела до конца



ПРАВИЛА  
ПОВЕДЕНИЯ  
В ОФИСЕ

КАЛЕНДАРЬ  
МЕРОПРИЯТИЙ



# КАК УСТРОЕНА ЖИЗНЬ В PERI



БЫСТРОЕ  
РЕШЕНИЕ  
ВОПРОСОВ



СОЦИАЛЬНОЕ  
ОБЕСПЕЧЕНИЕ





# Как устроена жизнь в PERI

## Календарь мероприятий

### Традиции и праздники

23 февраля | Праздник всех PERIанцев

8 марта | Праздник всех PERIанок

в апреле | Весенний шашлык

1 июня | Детский праздник для мальчишек и девчонок сотрудников PERI

в июле | Корпоративный велоаезд

30 сентября | День рождения компании PERI в России

25 декабря | День рождения генерального директора PERI Харийса Чика

в декабре | Корпоративный праздник по случаю Нового года



## Внутренние опросы, тренинги и сессии

### январь–февраль

Сессия переговоров по развитию (ППР) и планирование на год

Планирование целей и задач на предстоящий год, а также обсуждение индивидуального плана развития.

### июнь

Опрос «PERIвзгляд»

Возможность для руководителей и сотрудников получить конструктивную обратную связь о работе своего подразделения, чтобы стать лучше.

### декабрь

Опрос по вовлечённости

Исследование позволяет оценить вовлеченность и лояльность сотрудников, определяет качество условий, предоставляемых компанией для их успеха. Результаты позволяют определить план мероприятий по развитию вовлечённости на год вперёд.

Сессия переговоров по развитию (ППР) и подведение итогов года

Сессии обратной связи сотрудников со своими руководителями по подведению результатов работы и итогов года.

## Золото внутри нас

Тренинги и курсы по разным тематикам (публичные выступления, деловое письмо, экономика, Excel и др.), разработанные нашими внутренними экспертами. Тренинги проводятся в течение года для всех желающих.

График интересующих тебя курсов можно узнать у менеджера по обучению и развитию или в системе Competentum — раздел «Моё обучение».



## Благотворительность

май

Поездка в детский приют, приуроченная ко всемирному дню защиты детей

декабрь

Предновогодняя поездка в детский приют



Компания PERI патронирует реабилитационный центр для несовершеннолетних в городе Костерёво во Владимирской области. Два раза в год мы все вместе собираем игрушки и одежду для ребят и едем поздравлять их с Днём защиты детей и Новым годом.

Мы не просто дарим подарки и собираем взнос для приюта, мы дарим счастье, тепло и внимание, которых таким детям очень не хватает в обыденной жизни. Одним словом, благотворительность — это очень важно!

**Благотворительность –  
это очень важно!**

## Правила поведения в офисе

### Уважение к офису

Сохраняй свой рабочий стол в порядке и чистоте. Не храни на нём грязные кружки и посуду. То же правило относится и к офису в целом, зонам отдыха, кухне и пр.

Если уходишь из кабинета последним, не забудь выключить свет, закрыть окна и закрыть кабинет.



### Кухонные зоны

Большинство наших офисов оборудованы обеденными зонами. Мы за правильное питание и активный образ жизни — ведь это залог здоровья наших сотрудников.

Принимай пищу в специально отведённых для этого местах. Помни, что иногда запах твоей пищи может оказаться слишком резким для окружающих. **Уважайте друг друга!**

**Сохраняй чистоту!** Убирай за собой, своевременно мой посуду. Не допускай хранения просроченных продуктов в общих холодильниках.



## Деловой этикет

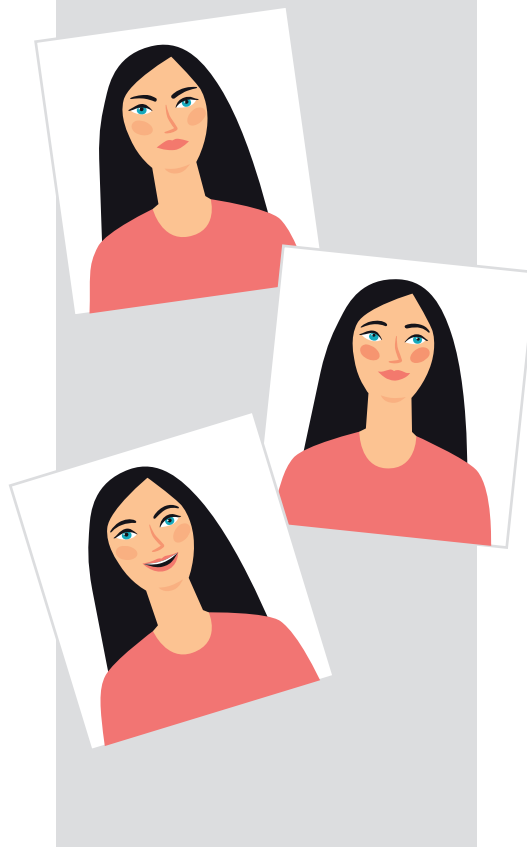
Сегодня в деловом мире всё большее внимание уделяется этикету. То, как человек себя держит, как общается с другими людьми, во многом является показателем того, как он работает. Порой незнание элементарных правил бизнес общения может испортить репутацию.

**Помни, что каждый из нас является лицом компании и бренда PERI.**

Таким образом, деловой этикет является показателем не только личных качеств сотрудника, но и своеобразным индикатором имиджа компании в целом, ведь умение общаться правильно — залог успеха любой организации!

Познакомиться с правилами делового этикета в компании можно, изучив документ PERI Map «Деловой этикет», где регламентированы правила работы по данным группам.

Документ можно найти на общей серверной папке PUBLIC или внутреннем корпоративном портале [connect.peri.com](https://connect.peri.com).



## Дресс-код

Безусловно мы уважаем твою индивидуальность и право на свободу самовыражения.

Тем не менее, мы надеемся, что из уважения к коллегам и клиентам ты будешь выполнять некоторые рекомендации к внешнему виду.

Для сотрудников, работающих в офисе, наиболее актуальным является стиль **business casual** (повседневно-деловой) или **smart casual** (элегантно-повседневный).

Не допускается: пляжная одежда и обувь, открытые плечи. Женщинам рекомендуется ходить в колготках, в том числе в летний период. Мужчинам рекомендуется надевать обувь на носки. Старайтесь избегать сочетание жёлто-синего.

Для сотрудников, работающих на строительных объектах, производстве и в логистических центрах, предусмотрена корпоративная спецодежда, которая выдаётся в первые дни работы в компании.





**Лучший способ  
что-то выяснить –  
подойти и поговорить**



## Средства коммуникации

Несмотря на наличие всевозможных мессенджеров и социальных сетей, которые есть у большинства PERIанцев, главное средство коммуникации в PERI — это язык. Не нужно стесняться спрашивать, обращаться за помощью, делиться новостями с коллегами, узнавать их ещё ближе.

Мы уважительно относимся друг к другу, поэтому разговариваем вежливо. Не требуем, не приказываем (в том числе и подчинённым), а просим и предлагаем.

Что же касается основных рабочих инструментов — это почтовый ящик (вся переписка ведётся через корпоративную почту) Outlook и корпоративный Skype для бизнеса.

## Корпоративная библиотека

В нашей компании собрана всевозможная литература по различным направлениям в профессиональной деятельности, а также личной эффективности. Всё это собрано в формате электронной и бумажной библиотек в отделе маркетинга. Если ты хочешь взять понравившуюся книгу, не забудь записаться в журнал держателей книг. А если тебе интересно конкретное издание, которого ещё нет в наших библиотеках, напиши запрос в отдел маркетинга и книгу обязательно закажут. Также наша библиотека принимает в дар личные книги, которыми ты готов поделиться.

## Социальное обеспечение

### Оплата труда

Выплата заработной платы производится два раза в месяц:

за 1-ю половину месяца — 20 числа текущего месяца;

за 2-ю половину месяца — 5 числа месяца, следующего за отработанным.

Выплата производится путём перечисления денежных средств на личный банковский счёт сотрудника. Информация о начисленной заработной плате предоставляется в расчётном листе, который передают сотруднику лично или иным способом по договоренности с сотрудником.

**Зарплата  
5-го и 20-го  
числа**

### Ты можешь подключиться к одному из наших зарплатных проектов:

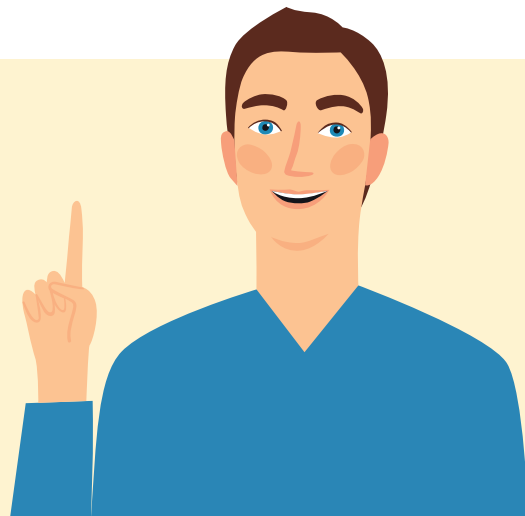


При выборе данного банка мы оформляем заявление на первичный выпуск карты, даже если ты уже являешься держателем карты «VTB».



Если ты являешься держателем карты «Сбербанк», то можешь прикрепить свою карту к зарплатному проекту.

Первичный выпуск карты («VTB» или «Сбербанк») производит отдел по работе с людьми. В дальнейшем карта является твоей собственностью. Восстановление или замена карты производится самостоятельно в отделении банка, где была выдана карта.





## Отпуск

### Ежегодный оплачиваемый отпуск:

Сотрудник имеет право на 28 календарных дней отпуска в год.

Первый раз в отпуск можно уйти спустя 6 месяцев с начала работы.

Одна часть отпуска должна составлять не менее 14 календарных дней, остальное — по согласованию с руководителем.

### Неоплачиваемый отпуск:

По согласованию с руководителем.

Заявление на оформление ежегодного оплачиваемого отпуска необходимо подать в отдел по работе с людьми не позднее, чем за четыре рабочих дня до первого дня отпуска.





Полис ДМС является  
существенной и необходимой  
поддержкой для сотрудников

## Добровольное медицинское страхование

Компания PERI всегда уделяет большое внимание заботе о своих сотрудниках, поэтому особенно важным для нас является здоровье коллег и качественное медицинское обслуживание. Полис добровольного медицинского страхования (ДМС) является существенной и необходимой поддержкой для сотрудников.

Через 6 месяцев работы в компании сотрудник имеет право оформить полис ДМС.

Сотрудник участвует в оплате страхового полиса:

специалисты — 25% от стоимости страховки;

руководители (топ-менеджмент) — 35% от стоимости страховки.

### Примерный расчёт

Полная стоимость страховки ДМС на год **36 773 руб.**, из которой:

- компания оплачивает **27 580 руб.**
- сотрудник оплачивает **9 193 руб.**

Таким образом, ежемесячный платеж\* составит:

9 193 руб. / 12 мес. = **766 руб.**

\* Стоимость страховки варьируется в зависимости от региона и удерживается из заработной платы ежемесячным платежом по заявлению сотрудника.

## Материальная помощь

Большую часть своей жизни мы проводим на работе, и наша семья является для нас поддержкой. Однако, случаются ситуации в жизни, когда мы должны быть для наших близких опорой и поддержкой, проявлять заботу. В таких ситуациях семья — приоритет. Мы всегда с уважением и пониманием относимся к сотрудникам компании.

Компания оказывает материальную помощь в размере 10 000 руб. в случаях:

рождение ребёнка

(оформляется как для матерей, так и для отцов, работающих в компании)

потеря близкого родственника

(первой линии)

## Корпоративное питание

Сотрудникам компании предоставляется выбор при получении корпоративного питания:

получать корпоративное питание

(в офисах, где организовано питание: Ногинск и Краснодар)

получать компенсацию  
230–250 руб. за рабочий день

(в зависимости от региона)





## Корпоративный трансфер

Для сотрудников, проживающих в Москве, Ногинске и Электростали, ежедневно курсируют корпоративные автобусы (с понедельника по пятницу, утром и вечером).

Подробное расписание маршрутов можно уточнить у сотрудников транспортной службы или в отделе по работе с людьми.

Сотрудникам с разъездным характером работы компания предоставляет корпоративный автомобиль.



## Курсы английского языка

PERI — это международная компания. Зачастую в рабочем процессе возникает необходимость живого общения или деловой переписки с иностранными коллегами. Поэтому компания предоставляет всем сотрудникам возможность изучать английский язык на льготных условиях.

Через 6 месяцев работы в компании сотрудник может подключиться к групповым или индивидуальным занятиям согласно своему уровню знаний.

## Быстрое решение вопросов

### Техническая поддержка

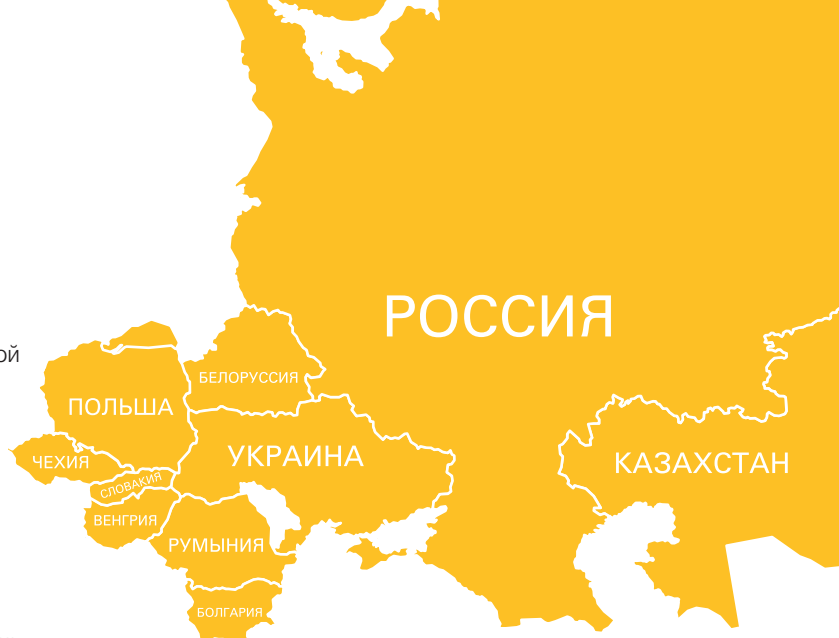
Всё IT в PERI делится на 5 хабов: Западной Европы, Восточной Европы, Америки, Африки и Средней Азии, Азии.

Россия относится к хабу **Восточной Европы**.

В наш регион помимо России также входят:  
**Украина, Казахстан, Белоруссия, Чехия, Словакия, Венгрия, Румыния, Болгария, Польша.**

IT специалисты хаба Восточной Европы оказывают помощь всем коллегам из стран, входящих в данный хаб. Это значит, что помимо поддержки наших коллег из России IT отдел также оказывает поддержку коллегам из вышеперечисленных стран и наоборот, поддержку могут оказать не только IT коллеги из России, но и из Украины, Чехии и Польши (в других странах Восточной Европы нет IT специалистов).

Все технические вопросы, связанные с работой корпоративных устройств (компьютеров, телефонов, оборудования в переговорных и проч.) и программ, решаются с помощью создания заявки на портал **Servicedesk**.



### Это можно сделать несколькими способами:

#### Письмом на адрес [servicedesk@peri.com](mailto:servicedesk@peri.com)

Используя Outlook на компьютере, мобильном телефоне, через web-доступ к почтовому ящику <https://outlook.office.com>

#### Созданием заявки на <http://it-serviceportal>

Раздел New Ticket

Раз в квартал IT департамент проводит **IT PERI Forum**, к которому можно подключиться удалённо или посетить очно. В рамках мероприятия сотрудники IT службы рассказывают о работе Servicedesk, бизнес-Skype, корпоративной почты, IT Serviceportal и многом другом.

Для твоего удобства в папке **PUBLIC** выложены инструкции по часто возникающим вопросам и проблемам.

Ярлыки на все установленные программы находятся в папке **User** на рабочем столе корпоративного компьютера.

Для доступа к корпоративной сети вне офиса используется VPN подключение посредством программы **GlobalProtect**.

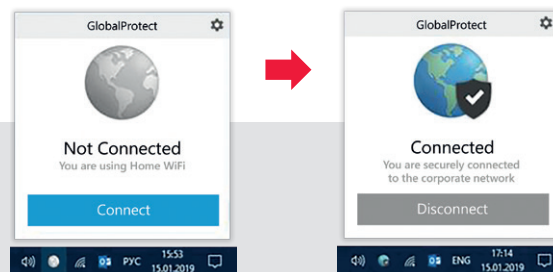
Прежде чем писать заявку на Servicedesk, пожалуйста, проверь, нет ли инструкции по твоей проблеме, а также перезагрузись.

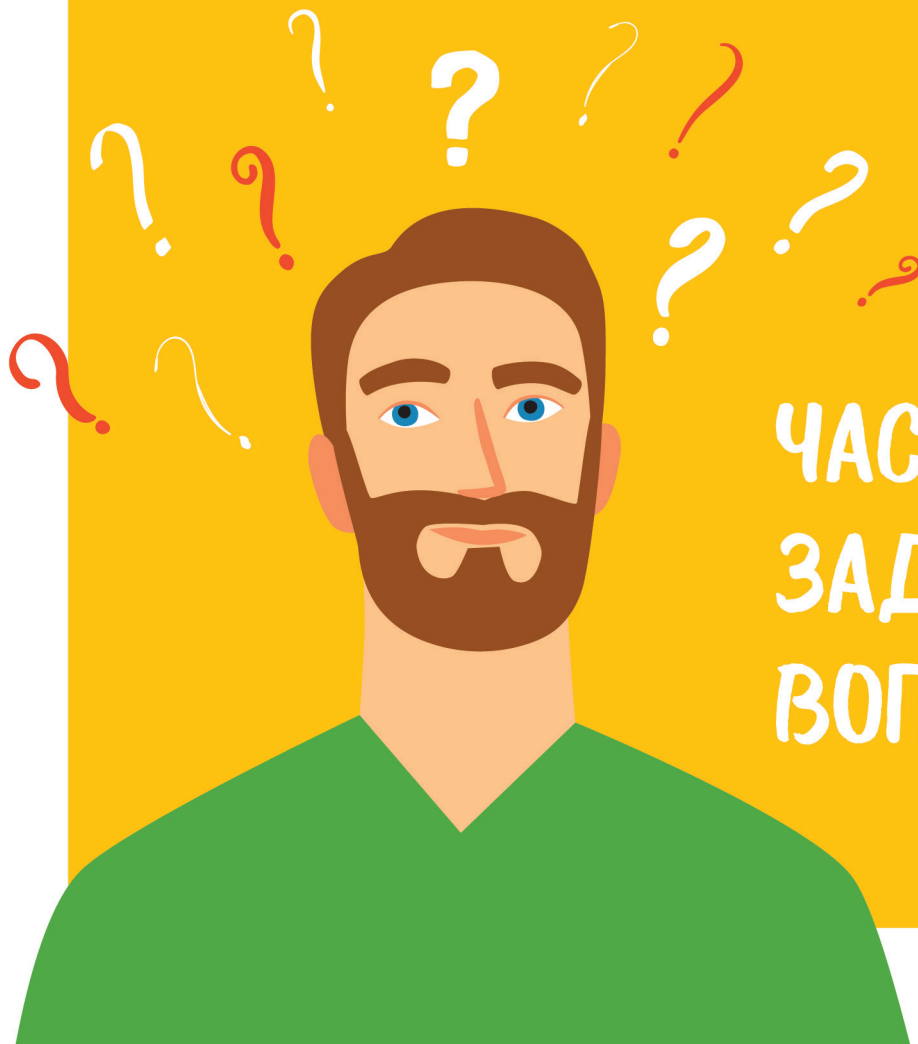
**Перезагрузка  
очень часто помогает :)**

## Корпоративный портал

[connect.peri.com](http://connect.peri.com)

Ещё больше информации ты найдёшь на странице отдела по работе с людьми в разделе «Новому сотруднику» на нашем внутреннем портале [connect.peri.com](http://connect.peri.com)





ЧАСТО  
ЗАДАВАЕМЫЕ  
ВОПРОСЫ

# Часто задаваемые вопросы

## (FAQ)

### Организационные вопросы

#### Я ни разу не был в головном офисе в Ногинске. Что мне делать по прибытии?

Скорее всего тебя уже очень ждут. Как только окажешься в офисе, предупреди секретаря на ресепшн или позвони напрямую рекрутеру, с которым ты работал во время трудоустройства. Мы обязательно встретим тебя и проводим к нам в отдел. На будущее запомни — **отдел по работе с людьми** располагается на 3-м этаже офиса, первая дверь справа, сразу за кухней.



#### Как будет оцениваться прохождение моего испытательного срока?

По трудовому законодательству испытательный срок для сотрудников линейного уровня составляет 3 месяца, а для сотрудников руководящего уровня — 6 месяцев. Независимо от занимаемой должности, всем сотрудникам назначаются цели и задачи на испытательный срок. Они обсуждаются с руководителем в первые дни работы и фиксируются в системе Competentum. Ближе к концу испытательного срока ты встретишься с руководителем для обсуждения результатов и подведения итогов.





## У кого я могу узнать график работы?

Для сотрудников склада и производства график необходимо уточнять у непосредственного руководителя. Сотрудники с разъездным характером работы планируют и согласовывают график на неделю со своим руководителем. Сотрудники офиса работают в режиме 5/2 с 9:00 до 18:00, а в пятницу до 17:00.

## Как и когда выдают зарплату?

Зарплата начисляется на зарплатную карту «ВТБ» или «Сбербанк» 2 раза в месяц: 20-го числа аванс, 5-го — остальная часть зарплаты.

## Что делать, если заболел?

Для начала предупреди своего руководителя (чем раньше, тем лучше). Если есть необходимость уйти на больничный, то нужно вызвать или посетить врача. Когда поправишься, передай больничный лист в **отдел по работе с людьми**. Обрати внимание, что в больничном листе наименование компании заполняется без кавычек: ООО ПЕРИ.

## Я успешно прошел испытательный срок и работаю уже полгода. Как мне подключиться к программе ДМС и начать учить английский?

По вопросу ДМС обратись к **Ольге Лагутенко**, она расскажет о программе страхования в твоём регионе и направит необходимое заявление. А если ты готов повышать уровень знания английского, то сообщи об этом **Светлане Грызловой** — менеджеру по обучению и развитию. Она направит тебе тестовое задание на проверку уровня знания языка и предложит подходящий тебе формат обучения.



## Рабочий процесс

### Где взять контакты сотрудников?

Все контакты можно найти по поиску в системе Outlook, на корпоративном портале [connect.peri.com](https://connect.peri.com) или через телефонный справочник, который хранится на общем серверном диске PUBLIC.

### Есть ли дресс-код в компании?

В офисе приветствуются стили **business casual** (повседневно-деловой) и **smart casual** (элегантно-повседневный). А для сотрудников склада, производства и сервисных служб предусмотрена корпоративная спецодежда, которая предоставляется компанией.

### Где я могу узнавать новости о компании?

Помимо рассылок в корпоративной почте и новостной колонки на портале PERI Connect, у нас существует внутрикорпоративная новостная рассылка в WhatsApp. Если хочешь быть в курсе PERI-событий, сообщи Александре Нефедовой или Ольге Бочаровой. Также мы выпускаем ежемесячное издание «Жизнь в PERI», которое можно найти на стеллажах при входе в головной офис или в офисах региональных представительств.

### Говорят, что в компании есть корпоративная библиотека.

#### А можно ли найти там художественную литературу?

В библиотеке собрана только профессиональная литература и книги по менеджменту. Заходи в отдел маркетинга, чтобы найти что-то интересное для себя.



## О каких пряниках все говорят?

У нас есть своя социальная сеть «имPERIя», которая предназначена для обмена благодарностями, новостями и идеями. Чтобы говорить друг другу «спасибо» было еще приятнее, у нас есть возможность делиться с коллегами виртуальной валютой — **пряниками**. Два раза в год накопленные пряники можно потратить на лавке пряников на вполне реальные подарки (от сувенирной продукции до сертификатов в любимые магазины, бесплатный отдых в загородном клубе «Артиленд» и многое другое).

## У меня есть идея, с кем я могу ей поделиться?

Там же в «имPERIи» ты можешь предложить интересную идею, реализацию которой поддержат коллеги, инвестируя в неё свои пряники. Если твоя идея будет принята к реализации и воплощена в жизнь, то тебя ждёт денежное вознаграждение. А тех, кто инвестировал пряники в твою идею, ждут бонусы в виде дополнительной порции пряников. Так что предлагать идеи — это не только полезно, но и приятно.

## Я работаю на home-office в регионе. Как организовать отправку и доставку корреспонденции по моему адресу?

Процесс обмена документами может отличаться от региона к региону. С этим вопросом стоит обращаться к ассистенту, который отвечает за обслуживание конкретного федерального округа.



## Бытовые вопросы

### Что делать в случае неисправности оргтехники?

По всем техническим вопросам мы обращаемся к нашим IT-специалистам. Если вопрос крайне срочный, заходи к ним или звони напрямую. Если терпит хотя бы пару часов, то лучше писать запрос на [servicedesk@peri.com](mailto:servicedesk@peri.com).

### Как заказать канцелярские товары?

Заказ канцелярских товаров в ногинском офисе производится по каталогам компаний «Комус» и «Диатрон» (можно найти в интернете). Выбираем необходимые товары и направляем информацию секретарю-переводчику **Козыровой Галине**. Необходимо указать наименование, артикул и количество. А если ещё и вставить картинку, то Галине будет проще оценить правильность твоего заказа. Чтобы заказать канцелярку в региональное подразделение, обращайся к ассистенту своего региона.

### Как заказать визитки?

По вопросу заказа визиток обращайся к Марии Гераскиной из отдела маркетинга. Она отправит тебе шаблон и сделает заказ.

### Надо ли приносить с собой свою посуду, если я обедаю на общей кухне?

На каждом этаже на кухнях есть необходимая посуда, но для своего комфорта можешь взять свою. Если ты большой любитель чая и кофе, личная кружка будет не лишней.



## Оформление документов

### У кого можно заказать справку 2-НДФЛ?

Оформлением подобных справок занимается **Федосеева Наталья** — руководитель участка по расчётам с персоналом, отдел бухгалтерии. Все остальные справки готовятся в **отделе по работе с людьми**.

### Как и где получить шаблоны необходимых документов?

Все шаблоны справок и заявлений хранятся на **диске PUBLIC** в папке **Human department**. Если ты находишься в офисе, то можно зайти в **отдел по работе с людьми** и заполнить заявление на месте.

### Оформите срочно справку для визы, мне нужно прямо сейчас.

**Да, и копию трудовой сделайте, я через 15 минут зайду.**

Не всё так быстро. На такого рода документах нужна подпись руководителя, и ты, наверно, понимаешь, он не сидит постоянно в офисе. Если хочешь получить документы в нужное время, обратись **за 3 дня** к **Ольге Лагутенко** или **Татьяне Черторицкой**. Тебе подскажут, когда подойти за готовыми документами.



## Командировки

### Кого необходимо предупредить о командировке?

Необходимо заранее поставить в известность непосредственного руководителя, бухгалтера по авансовым отчётам — **Шитикову Ирину** и ассистента менеджера по кадровому делопроизводству — **Черторицкую Татьяну**.

### Как забронировать гостиницу и трансфер для командировки?

Сотрудники, которые едут в командировку, могут бронировать перелёт или переезд и проживание через ассистентов своего региона. Если ты едешь с визитом в головной офис в Ногинске, то вопрос проживания можно решить через **Галину Козырову**. Если будешь находиться в Ногинске более чем 3 дня, то уточни у **Алексея Мартышевского** (специалиста по охране труда и технике безопасности) наличие мест в наших корпоративных квартирах.

### Где можно узнать, сколько мне положено командировочных на поездку?

Обратись в **отдел по работе с людьми** для расчёта командировочных. Кстати, чтобы они были начислены вовремя, напиши заявление на командировочные хотя бы за 3 дня до поездки.

### Могу ли я пользоваться корпоративной мобильной связью за пределами РФ?

Если тебе выдали корпоративную SIM-карту и ты летишь в командировку, необходимо заранее предупредить ИТ специалистов. Они подключат тебе роуминг.



## Транспорт

### Когда у меня появится постоянный пропуск на автомобиль?

Для сотрудников головного офиса пропуск оформляется в течение двух недель. За этот вопрос отвечает **Медведский Евгений**, руководитель строительно-ремонтного отдела. Он сообщит, как только пропуск будет готов.

### Если обычно я добираюсь до офиса самостоятельно, а завтра хочу поехать на корпоративном транспорте?

В любой день можно поехать в направлении **Москвы, Электростали и Ногинска**, воспользовавшись нашим корпоративным автобусом. Однако не забудь предупредить водителя об этом заранее (хотя бы за день или накануне поездки). Контакты водителей можно уточнить в отделе по работе с людьми, у Галины Козыровой или посмотреть в телефонном справочнике PERI.



## Дальнейшие шаги

**В течение ближайшего месяца необходимо:**

- 1 Пройти инструктаж по технике безопасности
- 2 Обсудить с руководителем планы (определить цели и задачи) на первые месяцы работы
- 3 Ознакомиться с необходимыми бизнес процессами своей должности
- 4 Пройти welcome-тренинг «PERIориентация»

Помни, что руководитель и коллеги всегда готовы прийти на помощь, ответить на все вопросы и рассказать где получить нужную информацию.

**Лучший и самый быстрый способ  
получить ответ – задать вопрос!**





# ДОБРО ПОЖАЛОВАТЬ В PERI

